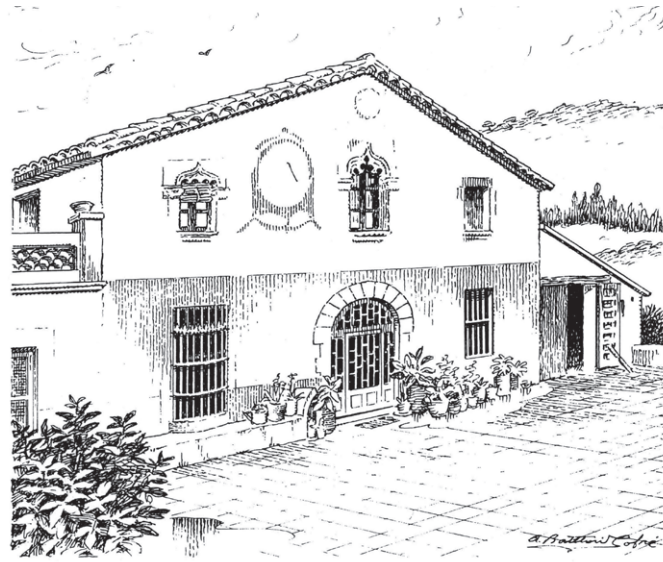
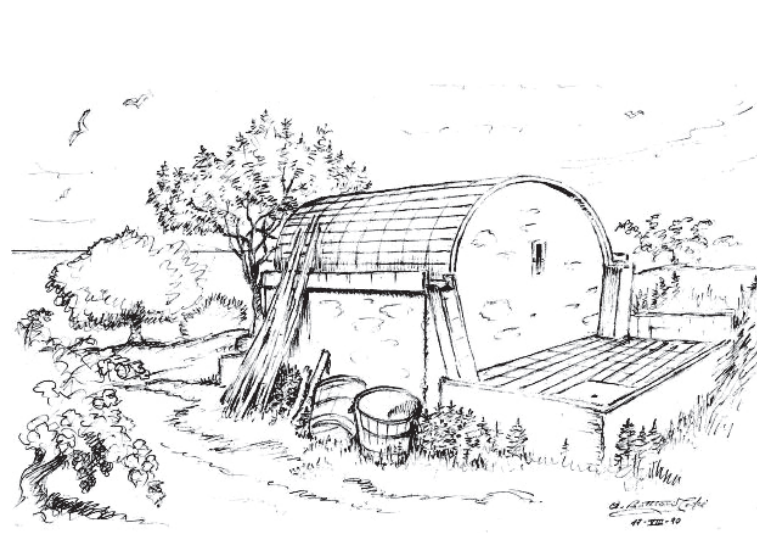


10_CAN LLADÓ_ C/ de l'Empordà, 22



En aquest dibuix, si us hi fixeu, la porta d'entrada a la masia és tancada, però no es va poder estar de deixar oberta la del cobert lateral.

11_BARRACA DEL CARNICERET_ Torrent del Molí, s/n



Els elements recolzats a les parets (canyes, portadores) atorguen versemblança a la composició. Així, l'edifici se'ns mostra vinculat al seu ús històric.

12_CASA POL_ C/ de Berenguer Raudors, 9



Sota els arbres, un cotxe i un carro: la tradició i la modernitat. L'un era el lloc des del qual dibuixava; l'altre, l'indret on vivia.

13_BASSA DE CASA POL



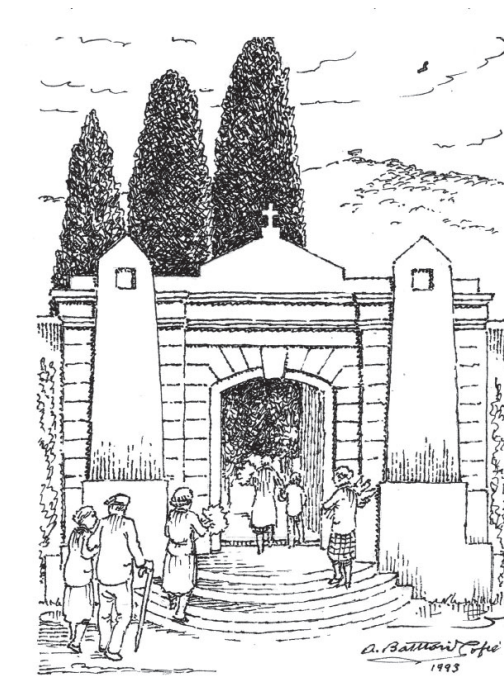
Basses, barraques de vinya, fonts i brolladors són elements centrals de l'activitat agropecuària. ABJ els dibuixa sempre que pot.

14_CAN BARRERA_ C/ de Berenguer Raudors, 20



ABJ devia admirar la figura del naturalista i farmacèutic Jacint Barrera. Al Fons d'aquest darrer es conserven dues obres il·lustrades pel dibuixant.

15_CEMENTIRI_ Camí del cementiri



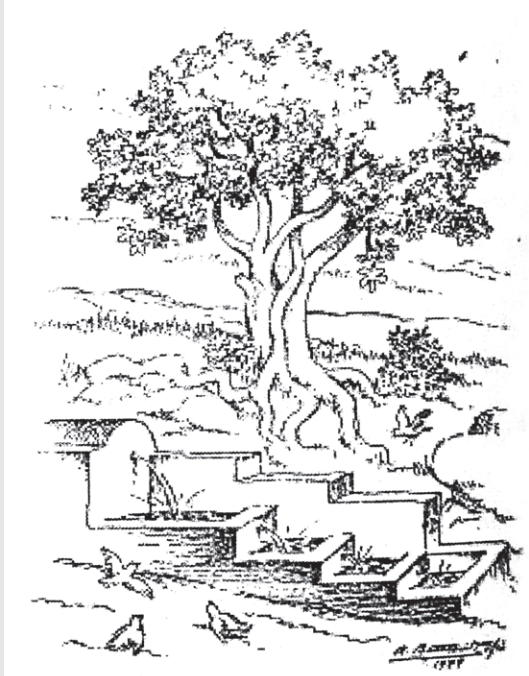
Heus aquí un dels pocs dibuixos de producció teianenca en què hi apareixen persones. En tenim mitja dotzena, i de diferents generacions (això sí, estan d'esquena).

16_ARBRES



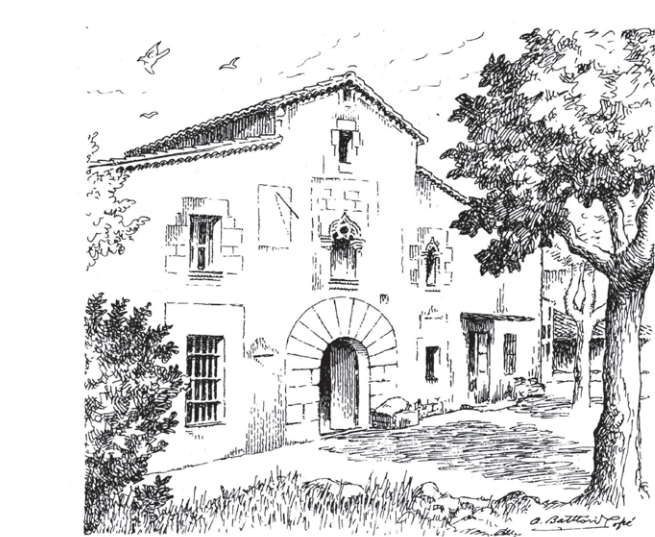
Deia en Toni Batllori que si ABJ hagués estat un vegetal, hauria estat un arbre. El cas és que en va dibuixar molts, i que se'n sortia d'allò més bé.

17_FONT DEL PERICÓ D'EN CANAL



Aigua en moviment, dolls i esquitxos. És l'únic dibuix que li hem trobat en què els ocells no volen, sinó que són a terra.

18_CAN MONAC_ C/ de Berenguer Raudors, 14



En aquest cas, la feina d'ABJ ens permet restituir la forma del rellotge de sol que l'arrebossat de la façana ha engolit. El dibuix, doncs, esdevé testimoni.

19_CMC LA UNIÓ / FONTS BATLLORI

Passeig de la Riera, 116



No podeu marxar de Teià sense visitar el Fons Batllori. Entreu al seu estudi i deixeu-vos seduir per l'imaginari batllorià: és tota una experiència!

UN POBLE DIBUIXAT Passejada per Teià a través dels dibuixos d'A. Batllori Jofré



Ajuntament de Teià



/FONS BATLLORI/

El Fons Batllori, situat a la CMC La Unió de Teià, conté una reproducció fidel de l'estudi del dibuixant Antoni Batllori Jofré (ABJ, 1915-1999) i bona part de la seva obra, amb més de mil cinc-cents originals, gràcies a la cessió que la família en va fer al municipi l'any 2003 i que al llarg de 20 anys ha dinamitzat i curat el seu fill, Toni Batllori (1951-2023), també reconegut dibuixant.

Molt arrelat i estimat al poble, l'ABJ va il·lustrar racons de Teià per a famílies teianenques o senzillament pel gust de fer-ho, inspirat en aquesta vila que l'acollia i el reconeixia amablement, com amables eren els dibuixos on la representava. Entre ells, hi trobem escenes descriptives on es mostren espais de Teià plenament identificables: l'església, l'ajuntament, les masies de Teià i els seus entorns rurals, humanitzats, amb elements representatius de la vida de camp. Espais representats, ben reconeixibles, però des d'una visió molt personal, ja que no són dibuixos d'un realisme fotogràfic. Tot plegat amb la sensació d'haver estat fets en èpoques passades, refermant aquesta visió ideal del poble.

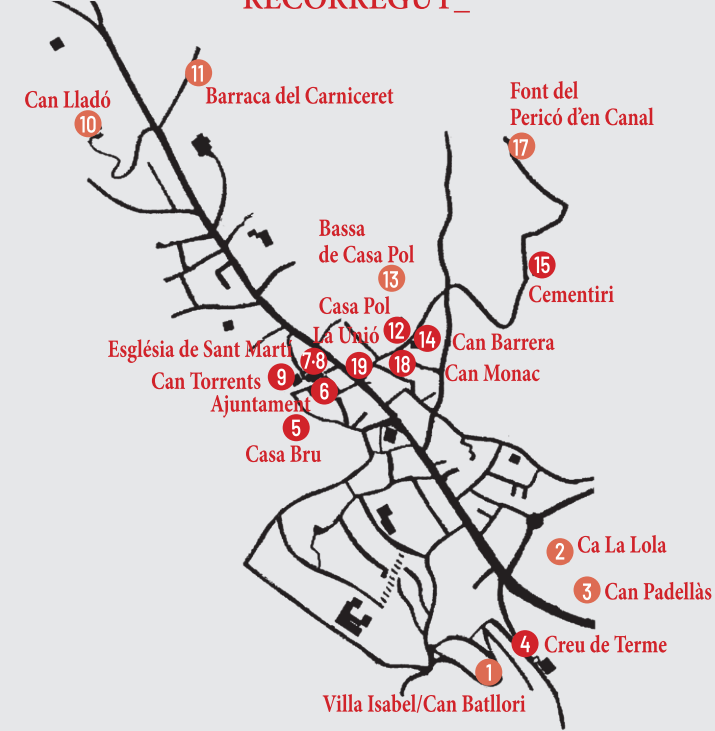
Us proposem, doncs, amb aquesta Ruta Batllorina, descobrir o redescobrir, a l'ensems, l'obra de l'ABJ i Teià mateix, també a través de les rigoreses ressenyes del seu patrimoni històric que hi trobareu. Una ruta singular i evocadora d'un món i un poble dibuixat, que podreu identificar i contrastar.

1_VILLA ISABEL / CAN BATLLORI_ C/ d'Enric Borràs, 12



Al dibuix apareix, de manera parcial, l'esgrafiat avui desaparegut que recollia el nom de la casa, i la glicina que ja començava a enfilarse.

RECORREGUT_



1. VILLA ISABEL / CAN BATLLORI
2. CA LA LOLA
3. CAN PADELLÀS
4. CREU DE TERME
5. CASA BRU
6. AJUNTAMENT
7. ESGLÉSIA DE SANT MARTÍ
8. VITRALLS
9. CAN TORRENTS
10. CAN LLADÓ
11. BARRACA DEL CARNICERET
12. CASA POL
13. BASSA DE CASA POL
14. CAN BARRERA
15. CEMENTIRI
16. PINS
17. FONT DEL PERICÓ D'EN CANAL
18. CAN MONAC
19. CMC LA UNIÓN / FONTS BATLLORI



www.teia.cat/rutabatllori
A la pàgina web de l'Ajuntament trobareu més informació dels dibuixos d'Antoni Batllori Jofré i de cadascun dels espais que hi surten

OBSERVACIONS:

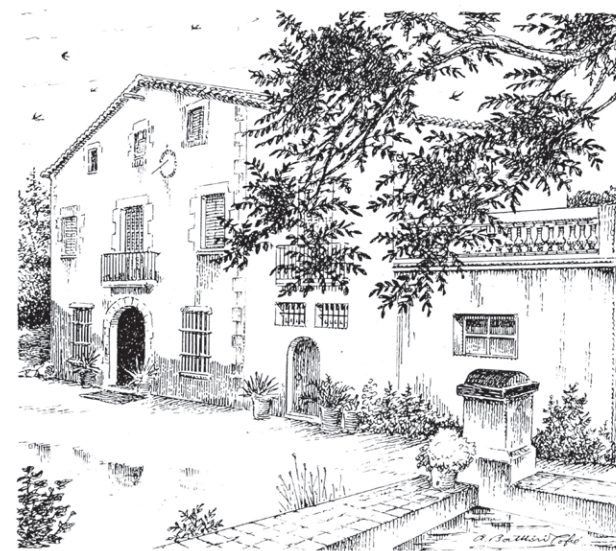
- Des de la Creu de terme podem observar Ca la Lola i Can Padellàs, no cal anar fins allà
- Can Batllori (1), Can Lladó (10), la barraca (11) i la Font del Pericó (17) queden més apartats i allarguen el recorregut
- La bassa de Casa Pol no es veu des del carrer

2_CA LA LOLA_ C/ de Narcís Monturiol, 14-16



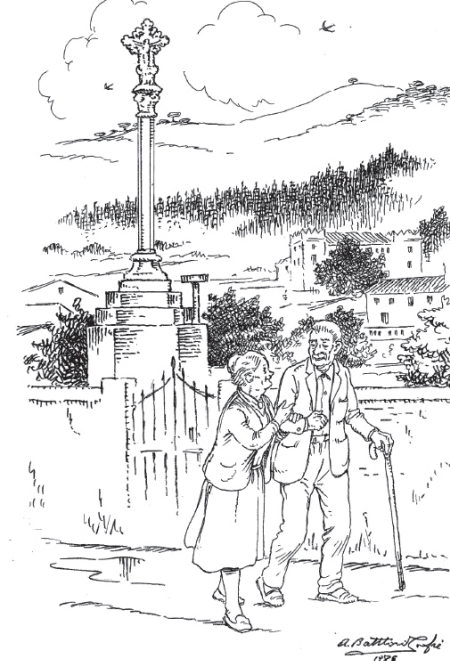
La porta entreoberta és una constant en els dibuixos de les masies, com també ho són els ocells —sempre encarats a l'esquerra— i els núvols esparsos.

3_CAN PADELLÀS_ Passeig de Masarossa, 74



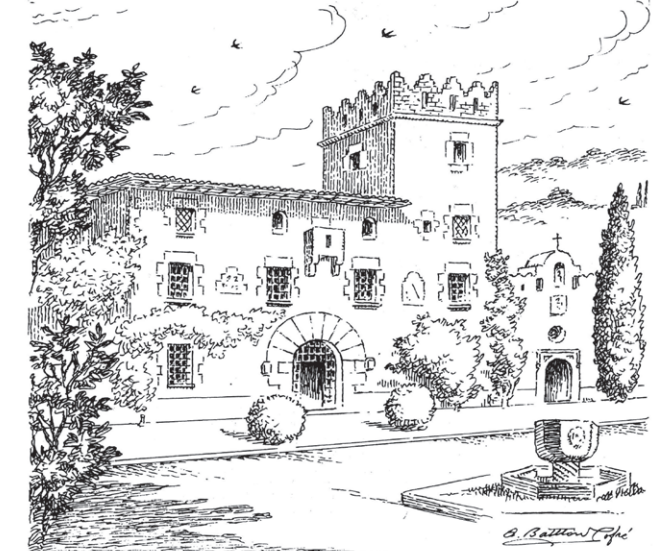
Tot i que només veiem una cantonada de la bassa, és precisament aquí on se situa el dibuixant. Sempre que pot, ABJ mira de fer aparèixer l'aigua en moviment.

4_CREU DE TERME_ Av. de Roca Suárez Llanos, 40-54



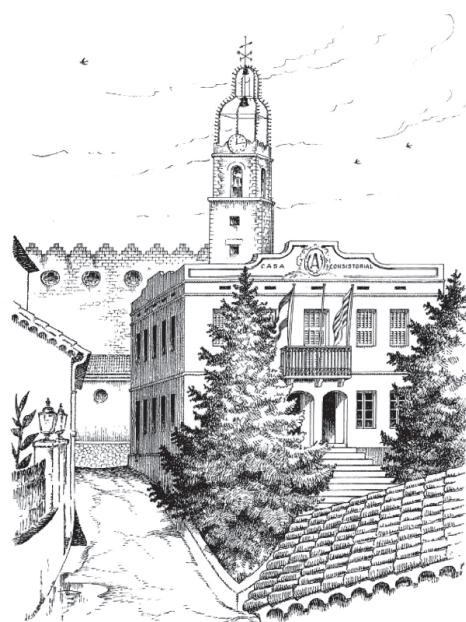
Aquest dibuix de la creu de terme és un dels pocs que inclou figures humanes. En aquest cas, anava destinat a il·lustrar el programa d'un Homenatge a la Vellesa.

5_CASA BRU_ Torrent de Casa Bru, 9



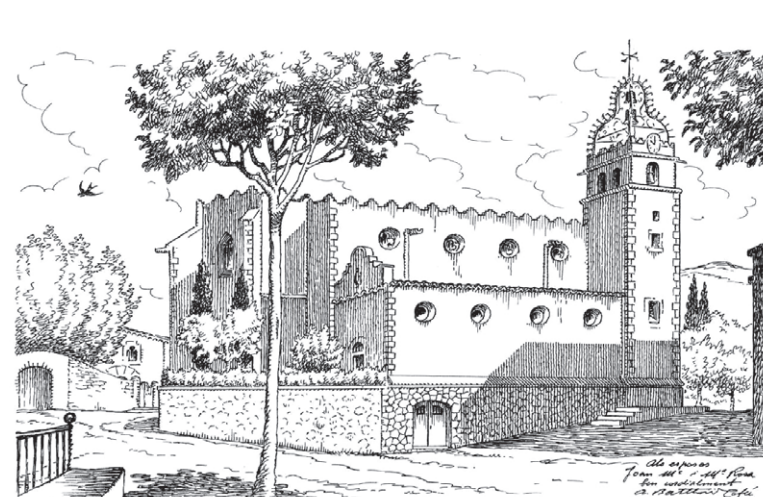
ABJ reproduïa fidelment tots els elements característics de les masies que dibuixava. Aquí hi fa aparèixer el matacà de les golfes, el rellotge de sol i la font del pati.

6_AJUNTAMENT_ C/ de Pere Noguera, 6



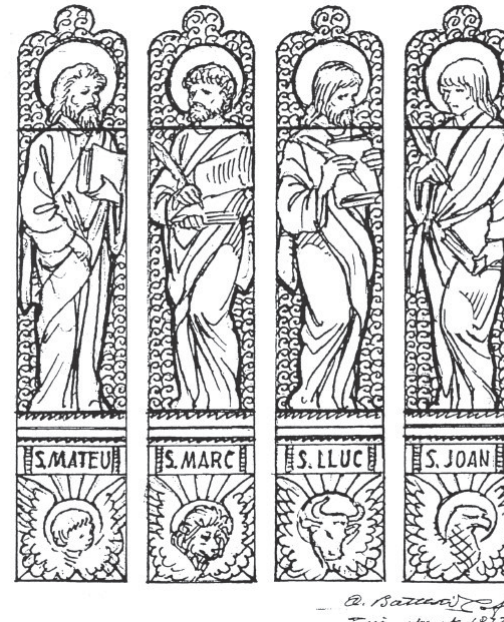
L'Ajuntament és un dels escassos edificis públics que ABJ va dibuixar, i encara ho va fer en un dibuix compartit: el poder terrenal i el diví, com un de sol.

7_ESGLÉSIA DE SANT MARTÍ_ Baixada de les Moreres



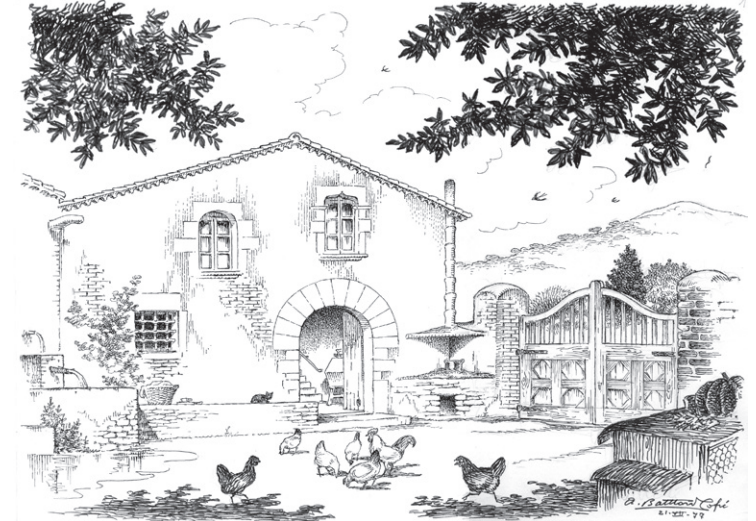
ABJ va dibuixar-la des de molts angles, i hem triat una perspectiva menys habitual (des de la Plaça de Missa) en què s'aprecia la solidesa del campanar.

8_VITRALLS_ Església de Sant Martí



Reproducció del vitrall dels quatre evangelistes, cadascun amb la seva representació: l'àngel (Mateu), el lleó (Marc), el bou (Lluc) i l'àliga (Joan).

9_CAN TORRENTS_ Plaça de Sant Jaume, 2-6



La idealització del món rural és un tret identitari dels dibuixos d'ABJ. Les gallines, el gat, el brollador, la pastera, el cabàs de la bugada...